

На правах рукописи

Захарова Екатерина Александровна

**ПСИХОЛОГИЧЕСКИЕ ОСОБЕННОСТИ ВОСПРИЯТИЯ
МЛАДШИХ ШКОЛЬНИКОВ С ЗАДЕРЖКОЙ ПСИХИЧЕСКОГО РАЗВИТИЯ
И ОБЩИМ НЕДОРАЗВИТИЕМ РЕЧИ**

19.00.10 – коррекционная психология

АВТОРЕФЕРАТ

диссертации на соискание ученой степени
кандидата психологических наук

Нижний Новгород - 2011

Работа выполнена в Государственном образовательном учреждении высшего профессионального образования «Нижегородский государственный педагогический университет» на кафедре общей психологии

- Научный руководитель:** доктор психологических наук, доцент
Князева Татьяна Николаевна
- Официальные оппоненты:** доктор психологических наук, профессор
Кручинин Владимир Александрович
(ГОУ ВПО «Нижегородский государственный архитектурно-строительный университет»)
- кандидат психологических наук, доцент
Кисова Вероника Вячеславовна
(ГОУ ВПО «Нижегородский государственный педагогический университет»)
- Ведущая организация:** Государственное образовательное учреждение дополнительного профессионального образования «Нижегородский институт развития образования»

Защита состоится «21» января 2011 г. в 10 часов на заседании диссертационного совета Д 212.164.02 по педагогической психологии и коррекционной психологии при Нижегородском государственном педагогическом университете по адресу: 603950, г. Нижний Новгород, ул. Ульянова, д. 1.

С диссертацией можно ознакомиться в библиотеке Нижегородского государственного педагогического университета.

Текст автореферата размещен на сайте ГОУ ВПО «Нижегородский государственный педагогический университет»: www.nnspu.ru

Автореферат разослан «20» декабря 2010 г.

Ученый секретарь диссертационного совета

Карпушкина Н.В.

ОБЩАЯ ХАРАКТЕРИСТИКА РАБОТЫ

Актуальность исследования. В настоящее время в условиях обновления школьного образования усиливается его гуманистическая направленность в целях развития детей с ограниченными возможностями здоровья. Процесс интеграции этих детей в социальные институты, инклюзивное обучение в массовой школе актуализируют и обостряют необходимость создания для учащихся с нарушениями в развитии максимально возможных условий для коррекции и адаптации.

Нарушения перцептивной и речевой сфер у детей ограничивают получение информации из окружающего мира, приводят к нарушению средств общения, обедняют социальный опыт, создают трудности адаптации. В связи с этим разработка дифференцированной психокоррекционной помощи этим детям в условиях перехода к инклюзивному обучению становится остроактуальной проблемой коррекционной психологии.

Анализ работ, касающихся перцептивного развития детей с задержкой психического развития (ЗПР) (Т.А.Власова, Б.Диас Гонсалес, Р.И.Лалаева, В.И.Лубовский, И.Ф.Марковская, Л.И.Переслени, М.Н.Фишман и другие), позволяет сделать вывод о недостаточной изученности вышеуказанной проблемы. Исследования в основном затрагивают отдельные модальности восприятия (Ю.Г.Демьянов, З.Н.Дунаева, Н.Г.Минаева, Л.И.Переслени, З.Тржесоглава, С.Г.Шевченко, П.Б.Шошин и другие), в центре внимания преимущественно находятся дети раннего или дошкольного возраста (Т.Н.Волковская, Р.И.Говорова, О.В.Иванова, С.А.Клюжева, Е.А.Стребелева и другие).

Несмотря на имеющиеся в коррекционной психологии исследования, посвященные развитию детей с общим недоразвитием речи (В.И.Бельтюков, И.В.Егорова, С.В.Зверева, Р.И.Лалаева, И.Ю.Левченко, Е.М.Мастюкова, Л.И.Переслени, Т.А.Фотекова и другие), остаются недостаточно изученными особенности формирования их перцептивной деятельности в младшем школьном возрасте, вопросы выявления специфики различных типов восприятия в сравнении с другими формами дизонтогенеза. В то же время сходство некоторых проявлений познавательной деятельности у детей с ЗПР и общим недоразвитием речи (ОНР) затрудняет дифференциальную диагностику, делает необходимым целенаправленное сравнительное изучение этих отклонений в развитии.

Ограничивая круг своего исследования проблемой изучения и коррекции восприятия у детей с ЗПР и ОНР как наиболее распространенных форм дизонтогенеза, встречающихся в общеобразовательной школе, полагаем, что актуальность изучения этой проблемы обусловлена рядом факторов:

- восприятие играет важнейшую роль в процессе овладения учащимися опытом чувственного познания, специфическими знаниями об окружающем мире, учебными навыками. Для детей с нарушениями в развитии этот канал информации на начальных этапах обучения является важнейшим;
- рост числа учащихся с различными отклонениями в развитии, обучающихся в массовой школе, ставит задачу профессионального дифференцированного подхода к коррекционно-развивающей помощи этим детям с учетом специфики имеющихся нарушений;

- недостаток научных данных о психологических особенностях восприятия учащихся с ЗПР и ОНР в младшем школьном возрасте указывает на необходимость сравнительного изучения своеобразия этого психического процесса у детей с данными формами дизонтогенеза, выявления его типичных и индивидуальных особенностей, а также общевозрастных закономерностей развития в сравнении с нормой.

В связи с недостаточностью научных данных сравнительного характера о перцептивном развитии младших школьников с вышеуказанными формами дизонтогенеза в условиях инклюзивного обучения, необходимостью разработки научно обоснованной коррекционно-развивающей программы с учетом типа нарушения мы полагаем, что проблема настоящего исследования является остро-актуальной.

Цель исследования: изучение особенностей развития различных типов восприятия у младших школьников с ЗПР и ОНР в условиях традиционного и целенаправленного обучения в общеобразовательной школе.

Объект исследования: сфера перцептивного развития младших школьников с различными формами дизонтогенеза.

Предмет исследования: специфические и общевозрастные характеристики развития зрительного, слухового и осязательного восприятия младших школьников с ЗПР и ОНР в сравнении с нормально развивающимися сверстниками.

Гипотезы исследования:

1. При отсутствии целенаправленного формирования к младшему школьному возрасту у детей с ЗПР имеет место выраженное (по сравнению с нормой) отставание в развитии основных типов восприятия: зрительного (преимущественно), слухового и осязательного.

2. Развитие восприятия учащихся с ОНР характеризуется существенными нарушениями основных его типов (зрительного, слухового, осязательного) при относительно более высоких показателях по сравнению с учащимися, имеющими ЗПР, что позволяет дифференцировать особенности развития восприятия младших школьников при ЗПР и ОНР.

3. В условиях инклюзивного обучения младших школьников с ЗПР и ОНР в начальной общеобразовательной школе можно оптимизировать развитие различных типов восприятия и преодолеть некоторые проявления отставания в их развитии при использовании специальной коррекционной программы, основанной на комплексном подходе к совершенствованию перцептивно-речевой сферы младших школьников.

В соответствии с целью, гипотезами в исследовании были поставлены **задачи:**

1. Проанализировать основные направления психологических исследований по проблеме развития восприятия младших школьников с ЗПР и ОНР.

2. Систематизировать и апробировать диагностический комплекс, направленный на изучение зрительного, слухового и осязательного восприятия у детей младшего школьного возраста с ЗПР, ОНР, в сравнении с нормой психического развития.

3. Разработать оценочные критерии и уровни сформированности зрительного, слухового и осязательного восприятия у младших школьников, учиты-

вающие возрастной оптимум и возможные отклонения от него в развитии восприятия у детей с ЗПР и ОНР.

4. Выявить специфические и общевозрастные характеристики развития восприятия у младших школьников изучаемых категорий, осуществить сравнительный анализ полученных данных с результатами учащихся, имеющих возрастную норму развития.

5. Разработать и апробировать программу по развитию зрительного, слухового и осязательного восприятия у младших школьников с ЗПР и ОНР в условиях специально организованного обучения в начальной общеобразовательной школе, оценить ее эффективность.

Теоретико-методологической основой исследования стали фундаментальные положения: специальной и возрастной психологии о значении сенсорно-перцептивных функций для психического развития ребенка (Н.А.Бернштейн, Л.А.Венгер, А.В.Запорожец, Е.М.Мастюкова, В.П.Озеров и другие); о единстве законов развития нормально развивающегося и ребенка с отклонениями в развитии (Л.С.Выготский); принцип единства диагностики и коррекции развития (Л.С.Выготский, В.И.Лубовский, А.Р.Лурия); положение о ведущей роли обучения в развитии (Л.С.Выготский, П.Я.Гальперин, В.В.Давыдов, Н.Ф.Талызина и другие); принцип учета зон актуального и ближайшего развития в психическом развитии ребенка (Л.С.Выготский); положения о коррекционной направленности учебно-воспитательного процесса (Т.А.Власова, Г.М.Дульнев, И.Ю.Левченко, В.И.Лубовский, В.М.Мозговой, У.В.Ульenkова, Ж.И.Шиф и другие).

Большую роль в разработке теоретических основ исследования сыграли работы специалистов в области коррекционной психологии, педагогики, логопедии: М.Ш.Адиловой, М.М.Безруких, Н.Л.Белопольской, Н.Ю.Боряковой, Т.А.Власовой, Ю.Г.Демьянова, С.Д.Забрамной, Т.Н.Князевой, В.А.Ковшикова, Р.И.Лалаевой, Р.Е.Левинной, И.Ю.Левченко, Е.В.Мальцевой, Е.М.Мастюковой, М.С.Певзнер, Л.И.Переслени, И.А.Симоновой, Л.Ф.Спировой, Р.Д.Триггер, У.В.Ульenkовой, Т.Б.Филичевой, Т.А.Фотековой, Г.В.Чиркиной, С.Н.Шаховской, А.В.Ястребовой.

Для реализации задач исследования и проверки гипотез использовались следующие **методы**: изучение и анализ психолого-педагогических исследований, изучение медицинской и психолого-педагогической документации; констатирующий эксперимент; теоретико-организационное моделирование коррекционно-развивающей программы по отношению к учащимся с отклонениями в развитии; формирующий эксперимент; контрольный эксперимент. Кроме того, использовались наблюдение, беседа, методы математической статистики.

Научная новизна исследования

Впервые в коррекционной психологии в качестве самостоятельного предмета исследования были определены особенности различных типов восприятия в сравнительном плане у младших школьников с разными формами дизонтогенеза – задержкой психического развития и общим недоразвитием речи:

- обоснован, сконструирован и апробирован специальный диагностический комплекс, позволяющий оценить различные характеристики ведущих типов восприятия у младших школьников (зрительного, слухового, осязательного), выявить индивидуальные и общевозрастные особенности;

- в рамках критериально ориентированного подхода определена и апробирована система качественно-количественных критериев оценки различных показателей восприятия в младшем школьном возрасте, позволяющая выявить отклонения в развитии этой функции у детей с ЗПР и ОНР, провести их дифференциальную диагностику в сравнении с нормой психического развития;
- получены сравнительные данные о динамике различных типов восприятия у младших школьников с ЗПР и ОНР от первого к третьему классу в условиях традиционного обучения: у учащихся с ЗПР наименьшая динамика проявляется в показателях зрительного и осязательного восприятия. У младших школьников с ОНР - зрительного и слухового;
- на основе полученного массива данных разработана психологическая карта дифференциальной диагностики особенностей развития различных типов восприятия у младших школьников с ЗПР, ОНР и нормальным развитием;
- научно обоснована, теоретически описана и апробирована специальная программа коррекции и развития перцептивно-речевой сферы у младших школьников с ЗПР и ОНР в условиях инклюзивного обучения в общеобразовательной школе; определены эффективные условия ее реализации.

Теоретическая значимость исследования

- получили конкретизацию теоретические положения отечественной психологии:
 - о единстве закономерностей психического развития детей в норме, с ЗПР и ОНР в направлении изучения их перцептивной сферы;
 - о комплексном подходе к изучению психики ребенка, в частности в исследовании характеристик перцептивной и речевой сфер младших школьников;
- теоретически обобщены и систематизированы психологические данные о развитии восприятия у детей с ЗПР и ОНР; намечены важнейшие аспекты дальнейшего изучения проблемы в коррекционной психологии;
- теоретически определены, описаны и апробированы уровни развития различных типов восприятия младших школьников, позволяющие оценить зоны актуального и ближайшего развития изучаемых параметров восприятия у младших школьников с ЗПР и ОНР;
- выявлены **специфические** характеристики развития восприятия у изучаемых детских категорий; у учащихся с ЗПР нарушена целостность зрительного восприятия; в развитии слухового и осязательного восприятия имеют место искажения звуковой структуры слова, трудности в дифференциации признаков длины, толщины, материала; у испытуемых с ОНР отклонения преимущественно касаются зрительного и слухового восприятия;
- определены **общевозрастные** особенности развития восприятия в младшем школьном возрасте, в основном они касаются зрительно-моторной координации, фигуρο-фонового различения, затруднений при вычленении слов из звукового потока, при восприятии словесных инструкций, в преобладании трудностей осязательного восприятия признаков предметов и графических знаков по сравнению с восприятием предметов на основе совокупности признаков;
- определены теоретические принципы и научно-методическое обеспечение специальной коррекционно-развивающей программы по развитию восприятия у

младших школьников с ЗПР и ОНР, апробация которой показала эффективность предложенных способов и комплексного подхода к развитию перцептивно-речевой сферы младших школьников с ЗПР и ОНР в условиях инклюзивного обучения.

Практическая значимость исследования

Полученные в ходе экспериментального исследования данные могут быть использованы следующим образом:

- разработанный диагностический комплекс может использоваться психологами, логопедами и учителями начальных классов для оценки уровня сформированности восприятия младших школьников с ЗПР, ОНР и нормальным развитием в практике различных коррекционных и общеобразовательных учреждений;
- принципы и структура предлагаемого коррекционно-развивающего комплекса могут быть использованы при создании аналогичных комплексов для других категорий младших школьников с отклонениями в развитии;
- результаты исследования могут быть использованы при разработке программ профессиональной подготовки студентов психологических, педагогических и дефектологических специальностей, могут найти применение на курсах повышения квалификации учителей-дефектологов, педагогов-психологов, учителей коррекционных и общеобразовательных школ.

Достоверность и научная обоснованность результатов обеспечивалась методологическим подходом, опирающимся на современные достижения психолого-педагогических знаний, адекватных задачам диссертационного исследования; репрезентативной выборкой испытуемых; верифицируемостью результатов формирующего эксперимента; использованием качественных методов анализа полученных результатов и применением методов математической статистики.

Апробация и внедрение результатов исследования

Основные положения диссертационной работы представлялись и обсуждались на Международной научно-практической конференции «Труд учителя и педагогическое образование в условиях реформирования общеобразовательной и высшей школы» (г. Курск, 2010), на Всероссийской научно-практической конференции «Актуальные проблемы психологии образования» (г. Нижний Новгород, 2007), Региональной научно-практической конференции «Педагогика и психология детства» (г. Нижний Новгород, 2007), V Региональной научно-практической конференции «Психологическая наука в образовательном пространстве» (г. Нижний Новгород, 2008), Региональной научно-практической конференции «Современные технологии обучения младших школьников» (г. Нижний Новгород, 2009), Региональной научно-практической конференции «Современные проблемы начального образования» (г. Нижний Новгород, 2010). Основные результаты исследования нашли отражение в публикациях различных научных и научно-методических изданий.

Положения, выносимые на защиту:

1. Перцептивная сфера, являясь важным показателем общего психического развития, у младших школьников с ЗПР и ОНР имеет выраженное отставание в становлении зрительного, слухового, осязательного восприятия.

2. Специально сконструированный критериально ориентированный диагностический комплекс позволяет определить общевозрастные и специфические характеристики в развитии восприятия у детей с ЗПР, ОНР и нормальным психическим развитием, использовать эти данные для дифференциальной диагностики указанной функции у этих категорий учащихся.

3. Специфическими особенностями развития восприятия у младших школьников с ЗПР являются: преимущественное нарушение зрительного восприятия и его основных характеристик - фигуρο-фонового различения, восстановления и воспроизведения фигур на основе образца, зрительно-моторной координации. Отмечается значительное отставание в развитии показателей слухового восприятия: затруднено восприятие оппозиционных звуков, вычленение слов из звукового потока; осязательного восприятия: восприятие признаков предметов, графических знаков.

4. У младших школьников с ОНР проявляются выраженные отклонения в развитии всех типов восприятия в отличие от нормально развивающихся сверстников при относительно более высоких результатах по сравнению с детьми с задержкой психического развития. Наиболее отстающими являются зрительное восприятие и его характеристики: зрительно-моторная координация, восприятие пространственных отношений, особенно графических знаков; слуховое восприятие словесных инструкций, осязательное восприятие графических знаков.

5. Выявлены общевозрастные характеристики восприятия у детей с ЗПР и ОНР: высокий уровень познавательного интереса при выполнении заданий, связанных с осязательным восприятием предметов, их признаков. Наибольшие затруднения связаны с восприятием величины и материала предметов.

6. Целенаправленное развитие восприятия у младших школьников с задержкой психического развития и общим недоразвитием речи может быть эффективным при включении в систему коррекционно-развивающего обучения этих детей специального психолого-педагогического курса развивающих занятий, направленного на комплексное развитие перцептивно-речевой сферы.

Структура и объем работы

Диссертация состоит из введения, трех глав, заключения, списка литературы, содержащего 185 источников, в т.ч. 7 на иностранном языке и 6 приложений. Общий объем работы – 176 страниц. Основной текст содержит 14 таблиц и 8 рисунков (диаграмм).

Основное содержание работы

Во введении обоснована актуальность выбранной темы исследования, определены цель, задачи, объект, предмет, методы исследования, сформулированы гипотезы, обозначена его методологическая база, отражена достоверность и научная обоснованность результатов, научная новизна, теоретическая и практическая значимость; даны сведения об апробации работы; представлены основные положения, выносимые на защиту.

В первой главе «Развитие восприятия у детей с задержкой психического развития и общим недоразвитием речи как проблема коррекционной психологии» представлен анализ научных трудов отечественных и зарубежных авторов, посвященных изучению проблемы перцептивного развития младших школьников с ЗПР и ОНР.

Исследование восприятия является чрезвычайно актуальным, так как чувственное познание окружающего составляет основу представлений и понятий об объективной действительности (Б.Г.Ананьев, Б.М.Величковский, Л.С.Выготский, В.П.Зинченко, А.Р.Лурия и другие). При этом восприятие изучается как многомерный процесс (В.А.Барабанщиков, А.В.Запорожец, В.П.Зинченко, Б.Ф.Ломов).

Большинство ученых сходятся во мнении о сложном и многостороннем характере восприятия, сочетающего в себе взаимосвязанные и взаимообусловленные компоненты. В настоящее время в отечественной и зарубежной психологии широко распространено понимание восприятия как системы перцептивных действий (Дж.Гибсон, И.А.Зимняя, У.Найссер, Ж.Пиаже, С.Л.Рубинштейн и другие)

Исследованиям многих вопросов детского восприятия посвящены работы Л.А.Венгера, Л.С.Выготского, П.Я.Гальперина, А.В.Запорожца А.Н.Леонтьева, С.Л.Рубинштейна, А.Г.Рузской и других.

Сенсорно-перцептивная организация человека, характеризуя его в целом как индивида и как личность, представляет собой систему анализаторов всех модальностей (Б.Г.Ананьев). В структуре сенсорно-перцептивной организации человека модальности осуществляют различные формы чувственного отражения: ощущений, восприятия, представлений; при этом восприятие выступает как полимодальное сенсорное поле.

В процессе познания несомненно доминирование зрительной системы, что объясняется превосходством оптических сигналов над другими их видами, ролью зрения как ведущего внутреннего канала связи между всеми анализаторными системами (Б.Г.Ананьев, С.Л.Рубинштейн).

Слуховая модальность восприятия представляет собой мощнейший источник интегрированной сенсорной работы мозга человека, является важной структурной составляющей слухоречевой системы, связана со всеми другими модальностями восприятия благодаря звуковому характеру языка и обозначающей функции речи.

Важнейшей частью сенсорно-перцептивной организации человека является активное осязание (Б.Г.Ананьев, В.А.Барабанщиков).

Ученые (Л.С.Выготский, А.В.Запорожец, М.М.Кольцова, И.Ю.Левченко, А.Р.Лурия, Л.А.Метиева, Т.Б.Филичева) подчеркивают наличие глубоких онтогенетических, функциональных связей перцептивной и речевой деятельности. На особую роль вербализации процессов ощущения и восприятия для познавательной деятельности ребенка указывали А.Л.Крылова, А.Н.Леонтьев, А.Д.Логвиненко, С.Л. Рубинштейн.

Анализ психологических исследований, посвященных проблеме перцептивного развития младших школьников с различными формами дизонтогенеза, позволяет констатировать недостаточную изученность проблемы формирования целенаправленного восприятия как важнейшей составляющей их готовности к школьному обучению. Тем более обостряется эта проблема в связи с интеграцией детей с отклонениями в развитии в общеобразовательную школу.

На особенности недоразвития перцептивной сферы детей с ЗПР указывали Н.Л.Белопольская, Б.Диас Гонсалес, З.М.Дунаева, С.Д.Забрамная, Л.Летинен, А.Штраус и другие. В исследованиях Т.В.Егоровой, И.Ф.Марковской, Л.И.Переслени, М.Н.Фишман, П.Б.Шошина установлены следующие особенно-

сти восприятия учащихся с ЗПР: замедленность, фрагментарность, отсутствие целенаправленного сосредоточения на объекте восприятия, неумение подчинить перцептивные действия познавательной цели, неустойчивость эмоционального фона восприятия. Авторы связывают подобные дефекты с нарушениями сложного взаимодействия ощущений и имеющих в коре головного мозга следов прошлых восприятий, нарушением функций поиска, недостатками интегративной деятельности высших отделов головного мозга.

По мнению исследователей (Г.Г.Голубева, Ю.Г.Демьянов, В.А.Ковшиков, Р.И.Лалаева, Е.В.Мальцева, В.И.Насонова, И.А.Симонова, З.Тржесоглава, Р.Д.Тригер), для детей с ЗПР характерна недостаточность межанализаторного взаимодействия, трудности образования слуходвигательных, зрительнодвигательных и слухозрительных связей, что осложняет установление фонемограмматических соответствий при обучении чтению и письму.

Современное представление о речевой деятельности базируется на системном подходе к организации психических функций человека. Отсюда следует, что различные нарушения в функционировании речевой системы сопровождаются рядом нарушений в развитии тех или иных психических функций (Л.С.Волкова, Р.И.Лалаева, М.А.Поваляева). Недостатки речевой деятельности влияют на формирование у детей с ОНР сенсорной, интеллектуальной и аффективно-волевой сферы (Л.С.Волкова, И.Т.Власенко, Н.С.Жукова, В.А.Ковшиков, Е.М.Мастюкова, О.Н.Усанова, Т.Б.Филичева, Л.М.Шипицына и другие).

Анализ исследований, посвященных выявлению особенностей восприятия детей с ОНР (Л.И.Белякова, Ю.Ф.Гаркуша, О.Н.Усанова, Э.Л.Фигередо), позволяет установить взаимосвязь речевой патологии со скоростными возможностями восприятия и обработкой зрительных и акустических сенсорных стимулов, наличие различных недостатков зрительного гнозиса, несформированность пространственных представлений, слухопроизносительной дифференциации фонем, нарушение осязательного восприятия предметов и их свойств. Однако работ, направленных на комплексное изучение особенностей развития разных типов восприятия младших школьников с ОНР, нами не обнаружено. Большинство научных работ по данной тематике посвящено дошкольному возрасту.

Исследователи (Л.И.Переслени, Т.А.Фотекова и другие) указывают на сходство проявлений нарушений отдельных показателей развития у детей с ЗПР и ОНР, что затрудняет дифференциальную диагностику этих состояний и процесс коррекции. В связи с этим мы полагаем, что изучение специфики восприятия у детей с этими формами дизонтогенеза позволит установить новые данные для решения проблем дифференциальной диагностики, а также для практической деятельности обучения и коррекции развития этих детей.

Таким образом, анализ психологических исследований по вопросам становления перцептивной сферы у детей с ЗПР и ОНР показывает, что несмотря на имеющиеся исследования, в настоящее время в коррекционной психологии крайне недостаточно работ, посвященных комплексной диагностике и формированию различных типов восприятия младших школьников с ЗПР и ОНР, не разработаны уровни и психологические критерии их оценки, не определены условия эффективного формирования и коррекции восприятия в процессе учебной

деятельности. Сказанное позволяет утверждать, что поставленные вопросы являются назревшими, теоретически и практически актуальными.

Во второй главе «Экспериментальное изучение особенностей восприятия у младших школьников с задержкой психического развития и общим недоразвитием речи» обосновывается программа исследования, обсуждаются полученные результаты.

В эксперименте принимали участие 99 учащихся МОУ СОШ № 76, 83, 85, 93, 141 г. Нижнего Новгорода. В каждую экспериментальную группу (ЗПР, ОНР, НПР) вошли по 33 учащихся младших классов.

Исходя из цели и задач эксперимента, был сконструирован диагностический комплекс, включающий 3 блока методик: изучение зрительного, слухового и осязательного восприятия.

В качестве показателей развития зрительного восприятия мы выделили: восприятие пространственных отношений, восстановление и воспроизведение фигур на основе образца, фигуру-фонное различие, зрительно-моторную координацию. В основу диагностики легла модифицированная методика комплексной диагностики зрительного восприятия у детей 5-7 лет (авторы: М.М.Безруких, Л.В.Морозова). Обработка результатов деятельности ребенка велась по специально разработанной системе критериально ориентированного оценивания уровней сформированности как отдельных показателей зрительного восприятия, так и всего компонента в целом.

Среди показателей слухового восприятия изучались: восприятие неречевых звуков, восприятие оппозиционных звуков, вычленение слов из звукового потока, восприятие словесных инструкций. Диагностика слухового восприятия включала в себя следующие задания: «Узнай звук», «Повтори цепочку», «Найди слова», «Рисование домика лесника». Обработка результатов по этому блоку также велась по специально разработанной системе критериально ориентированного оценивания.

Изучение осязательного восприятия велось по следующим показателям: восприятие предметов, восприятие признаков предметов, восприятие графических знаков. Диагностика включала в себя следующие задания: «Узнай предмет», «Найди такой же», «Волшебный мешочек».

Таким образом, при моделировании оценочных уровней восприятия младших школьников мы учитывали следующие показатели:

Таблица 1

Показатели основных компонентов восприятия

Зрительное восприятие	Слуховое восприятие	Осязательное восприятие
<ul style="list-style-type: none"> • фигуру-фонное различие; • восприятие пространственных отношений; • восстановление и воспроизведение фигур на основе образца; • зрительно-моторная координация. 	<ul style="list-style-type: none"> • восприятие словесных инструкций; • вычленение слов из звукового потока; • восприятие оппозиционных звуков; • восприятие неречевых звуков. 	<ul style="list-style-type: none"> • восприятие предметов; • восприятие признаков предметов; • восприятие графических знаков.

Каждый из показателей оценивался совокупностью его характеристик и степенью их выраженности, что позволило определить условно балловую оценку каждого из показателей изучаемых типов восприятия.

Приведем примеры I (высших) уровней изучаемых типов восприятия.

Зрительное восприятие (I уровень)

Ребенок правильно выделяет и узнает фигуру, расположенную нетипично, узнает повернутые и перевернутые фигуры, опознает геометрические фигуры, наложенные друг на друга, имеющие разные размеры, и расположение в пространстве. Выделенная фигура обводится полностью. Восприятие пространственных отношений предметов не вызывает затруднений. Верно определяет пространственные взаимоотношения фигур в группах, находит пространственные ошибки в записи графических знаков, букв, слов. Правильно рисует фигуру по точкам на основе образца без исправлений, дополнительных линий. Восстановленные элементы изображений соответствуют образцу по размеру, пространственному расположению. Выполненные рисунки характеризуются графической точностью. Нарисованные линии выполнены без разрывов, разветвлений, острых углов. Фигуры обводятся правильно, с учетом направления движения. Самостоятельно выполненные фигуры соответствуют образцу по размеру и форме или отличаются незначительно.

Слуховое восприятие (I уровень)

Учащийся не испытывает трудностей при идентификации на слух хорошо знакомых бытовых звуков, звуков природы. Ребенок отчетливо воспринимает звучащую речь, безошибочно воспроизводит слоги с оппозиционными звуками. Не вызывает трудностей вычленение слов из звукового потока. Отсутствуют замены слов близкими по значению или звучанию. Могут иметь место единичные пропуски слов. Ребенок способен выполнять действия в соответствии с полученной на слух инструкцией. Возможные ошибки исправляет самостоятельно.

Осязательное восприятие (I уровень)

Характеризуется умением безошибочно идентифицировать на ощупь крупные и мелкие предметы, ориентируясь на их форму, величину, другие тактильные характеристики. Возможны единичные ошибки, которые ребенок может самостоятельно найти и исправить. Ребенок способен дифференцировать близкие по форме, длине, толщине, материалу предметы. Выбор предмета с нужным признаком происходит быстро, после однократного контакта. Возможны единичные близкие замены. Отсутствуют трудности при осязательном восприятии графических знаков (букв). Задание выполняется в быстром темпе, допущенные ошибки исправляются самим ребенком.

Эмпирическое исследование позволило установить специфические характеристики развития зрительного, слухового и осязательного восприятия младших школьников с ЗПР и ОНР.

Учитывая различия в количестве показателей, принятых для диагностики каждого типа восприятия, разницу в балловых значениях, для определения **общих уровней восприятия** испытуемых мы использовали следующую систему

подсчетов. Высокий уровень каждого типа восприятия оценивался в 2 балла. Средний уровень – в 1 балл. Низкому уровню соответствовало значение в 0 баллов.

В итоге, I (высокому) общему уровню восприятия соответствовали значения - 5-6 баллов, II (среднему) – 2-4 балла, III (низкому) – 0-1 балл.

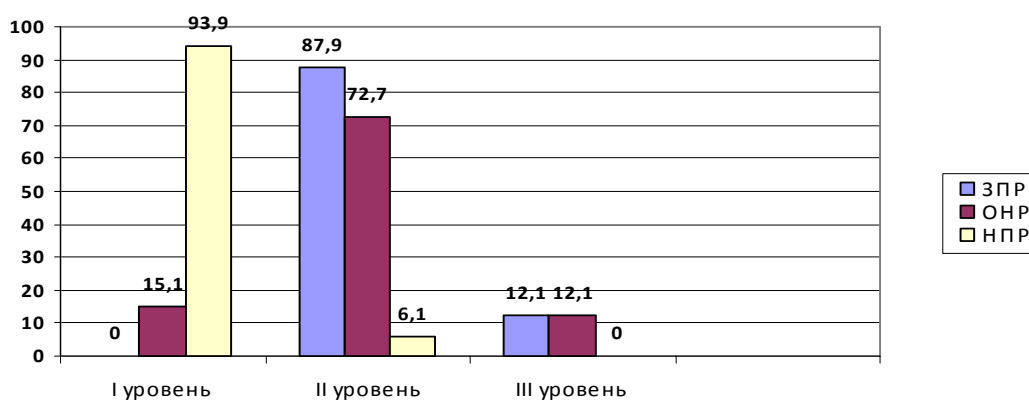


Рис. 1. Распределение испытуемых по общим уровням развития восприятия

Младшие школьники с отклонениями в развитии имеют значительное отставание от своих сверстников с нормальным психическим развитием (ННР). Недостатки восприятия были выявлены у 100% детей с ЗПР, у 84,8% учащихся с ОНР, у 6,1% детей с нормальным развитием. При этом 12,1% учащихся с ЗПР и 12,1% детей с ОНР показали III (низкий) уровень развития восприятия. Уровень возрастной нормы (I) характерен преимущественно для детей с ННР (93,9%), 15,1% младших школьников с ОНР.

По показателям **зрительного восприятия** среди испытуемых учащихся с ЗПР уровень возрастной нормы (I) не показал никто. 36,4% имеют значительные отклонения в развитии зрительного восприятия (III уровень). В группе детей с ОНР 12,1% имеют показатели восприятия, соответствующие требованиям возраста, 33,3% показали низкий уровень. Для детей с ННР наиболее характерным оказался I уровень (87,9%).

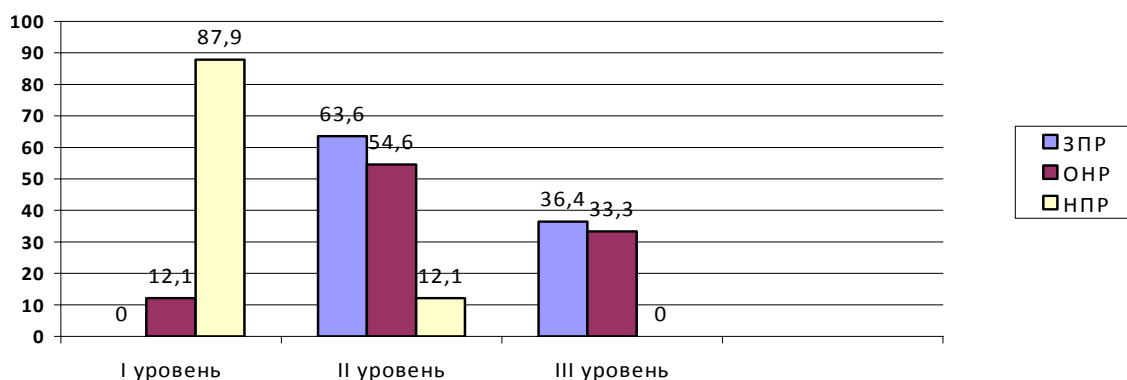


Рис. 2. Распределение учащихся с ЗПР, ОНР, ННР по уровням развития зрительного восприятия

Для испытуемых с I уровнем развития зрительного восприятия (12,1% детей с ОНР, 87,9% с ННР) была свойственна высокая графическая точность, проявляющаяся в четкости линий, безотрывности, отсутствии дополнительных линий, исправлений, соблюдении направления движения. Учащиеся не испытывали сложностей при восприятии целостности фигур, безошибочно выделяли геометрические фигуры при наличии помех. Дети были способны правильно воспринять и воспроизвести пространственные отношения объектов, узнать ошибочные графические знаки и знаки, имеющие свойство зеркальности, восстановить фигуры на основе образца с незначительными нарушениями формы и пропорций.

В работах младших школьников со II уровнем развития зрительного восприятия (63,6% детей с ЗПР, 54,6% с ОНР, 12,1% с ННР) отмечались искажения предъявленных фигур, частичное воспроизведение образца, отклонения от стимулирующих линий и несоблюдение пропорций и форм копируемых знаков. Имелись нарушения границ линий, отрывы карандаша при выполнении задания. Наблюдались трудности поиска заданной фигуры при наличии дополнительных помех. Затруднения вызывало установление пространственных отношений фигур. Дети заменяли фигуры сходными, имеющими зеркальное изображение, не могли найти все неверные буквы и цифры. Найденные фигуры были обведены не полностью, не всегда соблюдалось заданное направление движения.

У учащихся, показавших III уровень (36,4% детей с ЗПР, 33,3% с ОНР), нарисованные линии имели серьезные разрывы, разветвления, наблюдалось неточное обведение образцов по пунктирным линиям, нарушение направления движения. Учащиеся начинали линию с незаданной точки. Воссозданные по образцам фигуры значительно отличались от стимулирующих по форме, размеру, пространственному расположению. Вызывали трудности поиск заданных фигур в группе сходных, целостное обведение «перепутанных» фигур. Воспроизведение фигур по точкам было связано с большим количеством зеркальных изображений, исправлений, обводок. Задания выполнялись детьми медленно, неуверенно.

Изучение *показателей зрительного восприятия* у испытуемых с ЗПР и ОНР выявило следующие **специфические отличия** от показателей сверстников с нормальным развитием.

У младших школьников с ЗПР наибольшее отставание отмечено при восстановлении и воспроизведении фигур на основе образца, в развитии зрительно-моторной координации, в фигуро-фоновом различении, т.е. в наибольшей степени была нарушена целостность восприятия; этим детям свойственно большое количество исправлений в работах и требуется больше времени для выполнения заданий, связанных с поиском предметов.

У младших школьников с ОНР отмечены серьезные нарушения фигуро-фоновое различения, зрительно-моторной координации, трудности восприятия пространственных отношений, особенно при дифференциации букв и цифр, верных и ошибочных написаний слов. Для учащихся характерны трудности соблюдения направления движений, наличие дополнительных линий при обводке, значительные отклонения от стимулирующих линий, несоблюдение пропорций

при копировании, соединение фигур, неполнота восприятия изображений, проявляющаяся во фрагментарном выделении найденной фигуры;

Выявлены и **общевозрастные** особенности в развитии зрительного восприятия учащихся с ЗПР, ОНР и НПР:

- как для детей с отклонениями в развитии, так и для сверстников с нормальным развитием характерны сложности, выражающиеся в искажении ряда фигур при копировании образцов. Вероятно, это связано с незрелостью зрительно-моторной координации;
- распознавание графических знаков, связанное с поиском верных и ошибочных написаний, у всех групп испытуемых способствовало мотивированной активизации целенаправленного восприятия.

В результате изучения **слухового восприятия** были получены следующие данные:

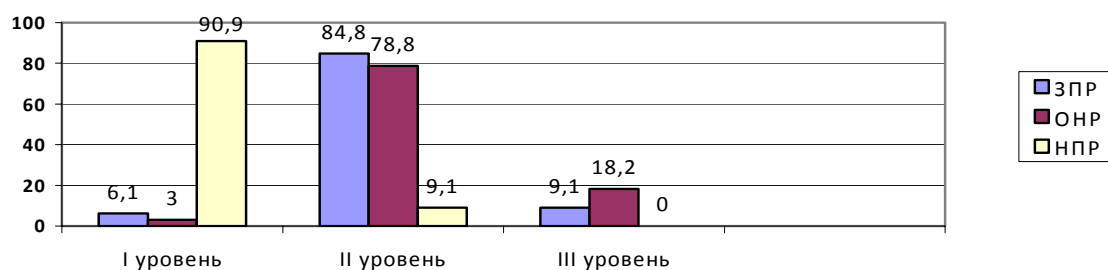


Рис. 3. Распределение учащихся с ЗПР, ОНР, НПР по уровням развития слухового восприятия

Учащиеся, показавшие I уровень развития слухового восприятия (6,1% детей с ЗПР, 3% с ОНР, 90,9% с НПР), выполняли предложенные задания в быстром темпе, отсутствовали дополнительные вопросы и исправления ответов. Наблюдалась высокая активность и познавательный интерес. Дети безошибочно идентифицировали неречевые звуки, воспроизводили цепочки оппозиционных звуков, вычленяли слова из звукового потока без замен или с малым количеством близких замен. Отмечалось незначительное число ошибок при выполнении рисунка по словесной инструкции.

Дети, показавшие II уровень (84,8% учащихся с ЗПР, 78,8% с ОНР, 9,1% с НПР), совершали ошибки при определении неречевых звуков, допуская близкие замены, испытывали затруднения при дифференциации звуков на слух, особенно шипящих и свистящих, при вычленении слов из звукового потока, заменяя ряд слов близкими по звучанию. В рисунках, выполненных по словесной инструкции, отсутствовали некоторые детали. Наблюдалась замены изображений по пространственному сходству. Учащиеся выполняли задания медленнее, задавали дополнительные вопросы. Допущенные ошибки замечали самостоятельно, исправляли их.

Младшие школьники, показавшие III уровень (9,1% детей с ЗПР, 18,2% с ОНР), испытывали серьезные затруднения при идентификации неречевых звуков, допуская далекие замены или отказываясь от выполнения задания. Отмечалось максимальное количество сложностей при дифференцировке оппозиционных звуков на слух. Воспроизводимые ими слоговые ряды отличались от образца по структуре, ритму, звуковой составляющей. Учащиеся затруднялись в вос-

произведении слогов с шипящими, свистящими, сонорными звуками. Наблюдались ошибки при восприятии твердых и мягких звуков. При выделении слов из звукового потока дети допускали большое количество пропусков, близкие и далекие замены слов. Рисунок, выполненный по словесной инструкции, не соответствовал образцу ввиду отсутствия большого количества значимых деталей.

Анализ развития *показателей слухового восприятия* позволил выявить следующие **специфические характеристики** у младших школьников с ЗПР и ОНР в сравнении с нормой: дети с **ЗПР** испытывали наибольшие трудности при восприятии оппозиционных звуков, вычленении слов из звукового потока. Наблюдались смешения акустически близких и далеких групп звуков, нарушения ритмической структуры слоговых рядов, пропуски слов, искажение звуковой структуры слов, замены слов близкими и далекими по звучанию, объединение слов и созвучий в предложения или словосочетания. Детей этой группы отличало повышенное реагирование на посторонние звуковые сигналы, наблюдалась сниженная концентрация внимания, значительное число исправлений собственных ответов.

У младших школьников с **ОНР** наибольшие отставания отмечены при восприятии словесных инструкций, что проявлялось во фрагментарном восприятии информации, повышенной отвлекаемости детей, трудностях понимания слов с пространственным значением, в частности предлогов. Сложности при выделении речевых единиц из звукового потока проявлялись в пропусках слов, состоящих из небольшого количества звуков, заменах слов, близких по звучанию и ритмической структуре.

К **общевозрастным** характеристикам развития **слухового восприятия** детей с ЗПР, ОНР и ННР можно отнести следующие:

- при восприятии словесных инструкций у всех испытуемых отмечались замены пространственного расположения объектов, что свидетельствует о сложностях овладения предложными конструкциями, о более поздних сроках закрепления речевых обозначений направлений в пространстве;
- наблюдался повышенный интерес при выполнении рисунка по словесной инструкции.

Анализ результатов изучения **осязательного восприятия** у испытуемых позволил установить специфику развития каждой его характеристики.

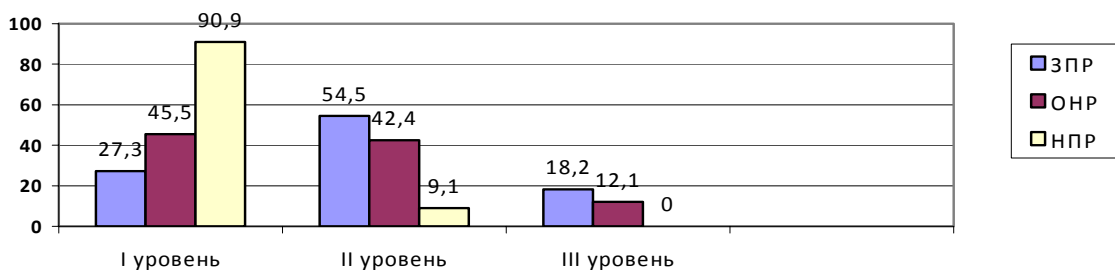


Рис. 4. Распределение учащихся с ЗПР, ОНР, ННР по уровням осязательного восприятия

У учащихся с I уровнем развития осязательного восприятия (27,3% детей с ЗПР, 45,5% с ОНР, 90,9% с ННР) отсутствовали сложности при определении на

ощупь предметов, их признаков, графических знаков. При ощупывании макетов букв у младших школьников с ЗПР и ОНР наблюдались единичные замены букв, имеющих оптическое сходство (р- ь, н-п).

Дети, имеющие II уровень осязательного восприятия (54,5% учащихся с ЗПР, 42,4% с ОНР, 9,1% с НПР), справлялись с определением предметов на ощупь без ошибок, выполняли задания в быстром темпе. Отмечались сложности при восприятии признаков предметов, особенно длины и материала. Учащиеся многократно ощупывали представленные объекты, долго принимали решение. Наблюдались близкие замены букв при идентификации графических знаков (щ-ц, и-н, о-ю).

Учащиеся, показавшие III уровень (18,2% детей с ЗПР, 12,1% с ОНР), совершали ошибки при восприятии предметов на ощупь (особенно крупных), заменяли их другими, сходными по форме (яблоко – груша – апельсин). При определении признаков быстро и поверхностно ощупывали предмет-стимул и предметы-образцы, многократно меняли версию ответа. При осязательном восприятии графических знаков допускали многочисленные ошибки. Замены были как близкими, так и далекими, немотивированными.

В ходе *исследования осязательного восприятия* нами были выявлены следующие **особенности** у детей с ЗПР и ОНР по сравнению со сверстниками с НПР.

Учащиеся с **ЗПР** испытывали максимальное количество трудностей при восприятии графических знаков и признаков предметов на ощупь; при идентификации предметов на ощупь они опирались преимущественно на форму. Значительно труднее было определение величины предметов (длины и толщины), а также материала изготовления. При восприятии объектов учащиеся использовали две основные стратегии: длительное, многократное ощупывание или поверхностное, сопровождающееся многочисленной сменой вариантов ответов;

Для детей с **ОНР** наибольшую сложность представляли восприятие признаков предметов (преимущественно при определении толщины и материала предметов), восприятие графических знаков. Дети при идентификации опирались не на целостный образ, а на составные части.

К общевозрастным особенностям осязательного восприятия, характерным для учащихся с ЗПР, ОНР и НПР, можно отнести следующие:

- повышенный интерес к заданиям, связанным с опознанием предметов и графических знаков;
- восприятие признаков предметов и графических знаков представляло большую сложность по сравнению с восприятием предметов на основе совокупности признаков, что позволяет сделать вывод о трудностях установления тонких различий при дифференцировке, неполноценности взаимосвязей зрительной и осязательной систем;
- учащиеся испытывали наибольшие затруднения при восприятии величины предметов и материала.

Математическая обработка данных, проведенная с использованием t-критерия Стьюдента для независимых выборок, выявила статистически значимые различия между показателями развития восприятия учащихся с ЗПР, ОНР и НПР ($p < 0.001$).

В третьей главе «Коррекция восприятия младших школьников с задержкой психического развития, общим недоразвитием речи в условиях общеобразовательной школы» представлена коррекционно-развивающая программа и результаты коррекции зрительного, слухового и осязательного восприятия у младших школьников с ЗПР и ОНР. Принципиально важными условиями построения этой программы для младших школьников с ЗПР и ОНР мы считаем следующие:

- создание положительной мотивации при выполнении сложных для учащихся видов деятельности;
- опору на взаимосвязь перцептивной и речевой деятельности;
- использование групповой формы работы разновозрастных групп учащихся (1-3 классы);
- учет индивидуальных особенностей младших школьников, использование различных видов дифференцированных заданий и упражнений.

Реализация этих принципиальных условий осуществлялась в ходе специального курса психолого-педагогических занятий, проводимых на протяжении одного учебного года.

Оригинальность представленной нами программы коррекционно-развивающей деятельности заключается в следующем:

- доступность и возможность применения ее содержательных элементов разными группами специалистов: учителями–логопедами, педагогами-психологами, педагогами дополнительного образования;
- возможность использования разработанной системы при работе с учениками разных возрастных категорий (от 6 до 10 лет), имеющими задержку психического развития и общее недоразвитие речи;
- описанная структура, деление на блоки позволяет предусмотреть варианты усложнения и упрощения предлагаемого материала;
- взаимосвязанное развитие перцептивной и речевой сфер.

В связи с различиями, выявленными в ходе констатирующего эксперимента, занятия проводились отдельно для учащихся с ЗПР и для младших школьников с ОНР. Каждая группа включала в себя 15 учащихся 1,2,3 классов (по 5 человек каждой параллели). Реализация разработанной программы предполагала использование комплексного воздействия с целью преодоления разнообразных нарушений восприятия учащихся с разными недостатками развития.

Мы выделили 2 основных направления коррекционной программы:

- 1) восприятие неречевого материала;
- 2) восприятие речевых единиц.

В рамках каждого направления были выделены основные блоки:

- 1 блок - коррекция зрительного восприятия;
- 2 блок - коррекция слухового восприятия;
- 3 блок - коррекция осязательного восприятия.

Коррекционно-развивающая деятельность в рамках каждого блока строилась с учетом усложнения или изменения: условий деятельности; типов заданий; уровня предъявляемой помощи.

Коррекционная деятельность с учащимися, имеющими **общее недоразвитие речи**, характеризовалась определенной **спецификой**. Основное внимание при работе с учащимися с ОНР было направлено на совершенствование следующих характеристик восприятия: фигуρο-фоноевое различение; восприятие пространственных отношений; вычленение слов из звукового потока; восприятие словесных инструкций; осязательное восприятие графических знаков.

По сравнению с коррекционной программой для детей с ЗПР:

- увеличен процент использования на занятиях групповых видов деятельности;
- сокращено количество заданий и упражнений, ориентированных на использование предметно-практической деятельности, наглядно-действенного способа выполнения;
- использовались более сложные речевые задания;
- варьировался характер и объем помощи;
- в связи с большей сохранностью внимания учащихся с ОНР, по сравнению с ЗПР, сокращалось количество повторений, инструкций;
- не было необходимости в использовании дополнительных зрительных опор при развитии осязательного и слухового восприятия.

Структура разработанного комплекса занятий для обеих групп учащихся включала следующие этапы:

- 1. Организационно-мотивационный этап.** Его задача - создание положительного настроения детей на занятие; организация внимания и внутренней готовности; активизация зон коры головного мозга, межполушарного взаимодействия. В качестве приемов использовались упражнения, активизирующие восприятие, пальчиковая гимнастика, упражнения для установления межполушарных связей.
- 2. Ориентировочный этап.** Основной психологической задачей этапа является определение содержания урока, составление плана совместной деятельности, распределение ролевых функций между участниками каждой группы (исполнитель, спикер, организатор).
- 3. Операционный этап.** Задача этапа - совершенствование нарушенных функций восприятия за счет включения учащихся в развивающую деятельность. Основные приемы: практические задания и упражнения комплексного характера, направленные на устранение недостатков разных типов восприятия; беседы с детьми по изучаемой теме; вербализация деятельности.
- 4. Контрольно-оценочный этап.** Это этап анализа детьми результатов собственной деятельности, определения причин возникших трудностей, продумывание путей их преодоления. В качестве основных приемов использовались: беседы с детьми; заполнение шкал оценивания; отчет групп о проделанной работе.

Обобщенные результаты коррекции зрительного, слухового, осязательного восприятия у детей с ЗПР в специально созданных коррекционно-развивающих условиях представлены на рис. 5.

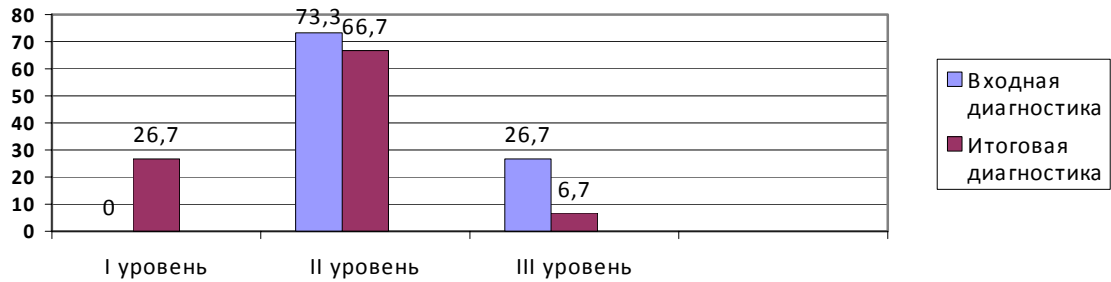


Рис. 5. Динамика общих уровней восприятия у испытуемых с ЗПР по результатам формирующего эксперимента

Результаты развития отдельных типов восприятия у испытуемых с ЗПР свидетельствуют о явной динамике каждого из них (таблица 2).

Таблица 2

Сравнительный анализ результатов развития зрительного, слухового, осязательного восприятия у детей с ЗПР

Группы	Вид эксперимента	Зрительное восприятие (%)			Слуховое восприятие (%)			Осязательное восприятие (%)		
		Уровни восприятия								
		I	II	III	I	II	III	I	II	III
ЭГ	Констатирующий	0	33,3	66,7	6,7	80	13,3	20	46,7	33,3
	Формирующий	26,7	60	13,3	40	60	0	66,6	26,7	6,7
КГ		0	66,7	33,3	20	73,3	6,7	40	40	20

Характер формирования восприятия в условиях целенаправленного обучения у детей с ЗПР имеет особенности. К наиболее **существенным** из них можно отнести следующие:

- наиболее выраженные изменения были отмечены при диагностике зрительного восприятия: значительно улучшились показатели помехоустойчивости при поиске заданных фигур. Учащиеся испытывали меньше трудностей при копировании изображений, восстановлении фигур и узнавании их в разных положениях;
- яркая динамика отмечена в показателях восприятия оппозиционных звуков на слух, при выделении слов из звукового потока;
- выраженные положительные изменения отмечены в осязательном восприятии предметов и их признаков.

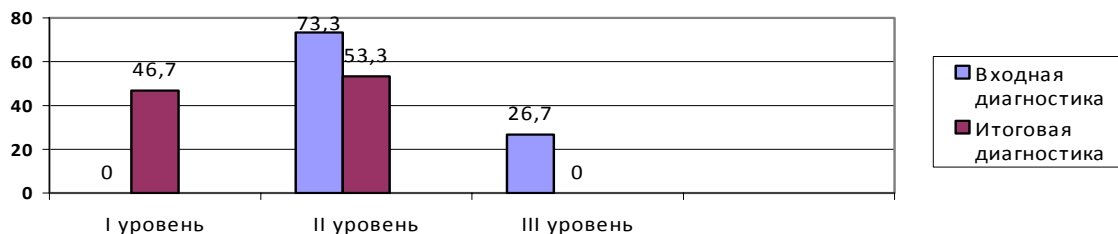


Рис. 6. Динамика общих уровней восприятия у испытуемых с ОНР по результатам формирующего эксперимента

К типичным особенностям формирования восприятия у младших школьников с **ОНР** в условиях экспериментального обучения можно отнести следующие:

- наибольшее продвижение было зафиксировано в восприятии пространственных отношений, фигуру-фоном различении, в развитии зрительно-моторной координации учащихся. Однако сохраняются некоторые трудности при восприятии и копировании фигур, восстановлении их по воспринимаемому образцу;
- значительные улучшения отмечены при восприятии оппозиционных звуков. Учащиеся с ОНР испытывали меньше трудностей при выделении слов из речевого потока при наличии определенных помех;
- наиболее яркое продвижение в осязательном восприятии отмечено в показателях восприятия признаков предметов и графических знаков.

Таблица 3

Сравнительный анализ результатов развития зрительного, слухового, осязательного восприятия у детей с ОНР

Группы	Вид эксперимента	Зрительное восприятие (%)			Слуховое восприятие (%)			Осязательное восприятие (%)		
		Уровни восприятия								
		I	II	III	I	II	III	I	II	III
ЭГ	Констатирующий	0	46,7	53,3	0	73,3	26,7	13,3	60	26,7
	Формирующий	26,7	73,3	0	73,3	26,7	0	53,3	40	6,7
КГ		0	66,7	33,3	6,7	53,3	40	53,3	33,3	13,3

В ходе проведения формирующего эксперимента выявились и **общевозрастные** особенности формирования восприятия у младших школьников с ЗПР и ОНР:

- наибольший интерес у детей вызывали задания, направленные на развитие осязательного восприятия;
- для обеих категорий младших школьников значительно труднее оказались действия, направленные на развитие слухового восприятия;
- сложности вызывали операции, непосредственно связанные с речью и использованием речевых знаков.

Заключение

Проведенное теоретико-экспериментальное исследование, посвященное развитию зрительного, слухового и осязательного восприятия учащихся начальных классов с ЗПР и ОНР, подтвердило выдвинутые гипотезы и позволило сформулировать следующие выводы:

1. Восприятие как важнейший механизм овладения опытом чувственного познания, знаниями об окружающем мире для детей с нарушениями в развитии является важнейшим каналом информации на начальных этапах обучения. В связи с этим изучение и коррекция перцептивной сферы применительно к младшим школьникам с такими формами дизонтогенеза, как ЗПР и ОНР в условиях инклюзивного обучения, имеет особое значение. Несмотря на то, что многими учёными подчёркивается отставание в развитии перцептивной сферы этих детей, можно констатировать недостаточную изученность в коррекционной психологии проблемы их сравнительного исследования, а также целенаправленного и

комплексного формирования восприятия указанных категорий младших школьников. Сходство в проявлениях отдельных параметров развития познавательной сферы у детей с ЗПР и ОНР затрудняет дифференциальную диагностику этих состояний, что делает сравнительное изучение данных аномалий развития чрезвычайно актуальным.

2. Проведенное исследование, реализуя комплексный подход к изучению восприятия как психического процесса, позволило углубить знания по проблеме перцептивного развития младших школьников с ЗПР и ОНР, представив новые данные о характере формирования у них различных типов восприятия.

3. Сконструированный диагностический комплекс, включающий теоретические принципы и научное обоснование его моделирования, а также критериально ориентированное построение методик оценки зрительного, слухового и осязательного восприятия позволили диагностировать актуальные и потенциальные возможности развития изучаемых типов восприятия у младших школьников с задержкой психического развития и общим недоразвитием речи. Учет количественных и качественных показателей зрительного, слухового, осязательного восприятия по выделенным структурным компонентам и их оценочным критериям позволил определить уровни развития ведущих характеристик исследуемых типов восприятия.

4. Полученные эмпирические данные позволили выявить **специфические особенности** развития восприятия у младших школьников с задержкой психического развития, общим недоразвитием речи в сравнении с **нормально развивающимися сверстниками**:

- у младших школьников с **ЗПР** показатели всех изучаемых типов восприятия: зрительного, слухового, осязательного – отстают от возрастной нормы; в наибольшей степени страдает *зрительное* восприятие и его основные характеристики: фигуρο-фоновое различение, восстановление и воспроизведение фигур на основе образца, зрительно-моторная координация. Отмечаются недостатки зрительного восприятия графических знаков. Учащимся с ЗПР требуется больше времени для выполнения заданий, связанных с поиском изображений при восприятии, копированием графических символов. Среди характерных особенностей можно отметить большое количество исправлений при отображении воспринятого;
- по сравнению со сверстниками для младших школьников с ЗПР характерны сложности при дифференциации *на слух* оппозиционных звуков, смешения групп звуков, нарушения ритмической структуры слоговых рядов; пропуски слов при вычленении слов из звукового потока, искажение звуковой структуры слов. При восприятии словесной инструкции воспринимается лишь ее часть. Учащихся с задержкой психического развития отличает повышенное реагирование на посторонние звуковые сигналы, значительное число исправлений собственных ответов;
- среди показателей *осязательного* восприятия наибольшие сложности у детей с ЗПР отмечены при диагностике восприятия признаков предметов (длины, толщины, материала) и графических знаков. Учащиеся используют две основные стратегии: длительное, многократное ощупыва-

ние или поверхностное, сопровождающееся многочисленной сменой варианта ответа;

- младшие школьники с **ОНР** имеют выраженные отклонения в развитии всех типов восприятия по сравнению со сверстниками с нормальным развитием. Наиболее отстающими являются зрительное восприятие и его характеристики: фигуρο-фонное различие, восприятие пространственных отношений, особенно графических знаков, зрительно-моторная координация; слуховое восприятие словесных инструкций, что проявляется в фрагментарном восприятии информации, повышенной отвлекаемости детей, трудностях понимания слов с пространственным значением, в частности предлогов;
- учащиеся с ОНР имеют значительно более низкие по сравнению с нормальными сверстниками показатели осязательного восприятия графических знаков.

5. В ходе исследования установлены **специфические особенности** развития восприятия у младших школьников с **ОНР** по сравнению с учащимися, имеющими **ЗПР**:

- учащиеся с общим недоразвитием речи имеют более высокие результаты по всем изучаемым типам восприятия: зрительному, слуховому, осязательному, особенно при восстановлении и воспроизведении фигур на основе образца, при восприятии пространственных отношений, неречевых, оппозиционных звуков, предметов и признаков предметов на ощупь;
- младшие школьники с ОНР испытывают меньшее количество сложностей при выделении фигуры из зашумленного рисунка, воспринимают фигуру в совокупности всех ее составляющих элементов, допускают меньше ошибок;
- дети с ОНР допускают меньшее количество замен при идентификации предметов на основе осязания, затрачивают на узнавание предмета меньшее количество времени;
- для данной категории испытуемых характерно большее количество трудностей при восприятии словесных инструкций.

Математическая обработка полученных данных, проведенная с использованием t-критерия Стьюдента, подтвердила значимые отличия в результатах, показанных младшими школьниками с ЗПР, ОНР и НПР ($p < 0,001$).

6. **Общевозрастные** особенности развития зрительного, слухового и осязательного восприятия в младшем школьном возрасте имеют наиболее значимые проявления в следующем:

- учащиеся всех экспериментальных групп (ЗПР, ОНР, НПР) более мотивированы на выполнение заданий, связанных с осязательным восприятием предметов, их признаков. Эмоциональная окраска этой деятельности, а возможно, и ее недостаточность в предшествующие этапы развития делают ее особо привлекательной для изучаемых детских категорий;

- для младших школьников наибольшую сложность представляли задания, связанные с целостным восприятием фигур, фигуρο-фоновым различением, что проявлялось в неполном восприятии всех элементов наложенных изображений;
- у большинства испытуемых отмечаются выраженные затруднения при вычленении слов из звукового потока (по сравнению с другими характеристиками слухового восприятия). Характерны сложности при восприятии словесных инструкций, проявляющиеся во фрагментарности воспринимаемого, трудностях понимания слов с пространственным значением;
- восприятие признаков предметов и графических знаков представляет большую сложность по сравнению с восприятием предметов на основе совокупности признаков. Затруднения связаны преимущественно с восприятием величины предметов и материала.

Полученные данные подтвердили выдвинутые гипотезы об отставании учащихся с ЗПР и ОНР от нормально развивающихся сверстников в развитии зрительного, слухового и осязательного восприятия, наличии специфики в становлении указанных типов восприятия, обусловили необходимость создания специальной коррекционной программы, направленной на формирование ведущих компонентов выделенных типов восприятия.

7. Разработанная и апробированная программа по развитию разных типов восприятия у младших школьников с ЗПР и ОНР показала свою эффективность и реализовала поставленные в ней цели – преодоление отставания в развитии восприятия учащихся, активизацию потенциальных возрастных возможностей перцептивной деятельности.

8. Качественно-количественные изменения, выявленные по результатам этой программы, свидетельствуют о значимой положительной динамике изучаемых параметров после формирующего эксперимента. В частности:

- 26,7% учащихся с ЗПР, 46,7% детей с ОНР показали результаты, соответствующие возрастной норме. 66,7% младших школьников с ЗПР, 53,3% детей с ОНР продемонстрировали II (средний) уровень развития восприятия. Количество детей на III уровне сократилось с 26,7% до 6,7% у детей с ЗПР, до 0% у учащихся с ОНР;
- среди детей с ЗПР 73,3% имеют положительную динамику в развитии зрительного восприятия, 46,7% в развитии слухового и 73,3% в развитии осязательного восприятия;
- в группе учащихся с ОНР положительная динамика отмечена в развитии зрительного восприятия у 80% испытуемых, слухового восприятия – у 53,3%, осязательного – у 60% детей;
- проведенная математическая обработка результатов формирующего эксперимента в сравнении с данными констатирующей части исследования и использованием критерия Стьюдента выявила статически значимые различия между показателями зрительного, слухового и осязательного восприятия учащихся ($p < 0,001$).

Проведенное исследование определило направления дальнейшего изучения проблемы: выявление специфики развития восприятия учащихся с другими типами дизонтогенеза, проходящих инклюзивное обучение в общеобразовательных школах; разработка программ, проектов, учебных пособий по данной проблеме для педагогов-психологов, учителей начальных классов, учителей-логопедов.

По теме исследования опубликованы следующие работы:

1. Захарова Е.А. Изучение особенностей восприятия учащихся начальных классов с нарушениями речи // Деятельность педагога - психолога в системе образования. Теоретические, методические и прикладные аспекты. / Под ред. Л. Н. Шиловой. Вып. 6. - Н. Новгород, 2006. С. 27-31 (0,3 п.л.)
2. Захарова Е.А. Изучение зрительно-пространственного восприятия детей с недостатками речевого развития // Педагогика и психология детства: Материалы региональной научно-практической конференции (15-16 марта 2007). – Н.Новгород: Изд-во НГПУ, 2007. С. 235-238 (0,16 п.л.)
3. Захарова Е.А. К проблеме перцептивно-речевого развития детей с нарушениями речи // Актуальные проблемы психологии образования: Материалы Всероссийской научно - практической конференции. – Н.Новгород, 2007. С. 235 – 239 (0,3 п.л.)
4. Захарова Е.А. Особенности перцептивного развития учащихся начальных классов с нарушениями речи // Педагогическое обозрение. 2007, № 4. С. 51-56 (0,44 п.л.)
5. Захарова Е.А. Совершенствование восприятия учащихся начальных классов с ЗПР // Психологическая наука в образовательном пространстве: Материалы 5-й региональной научно-практической конференции. – Н.Новгород, Изд-во НГПУ, 2008. С. 105-107 (0,18 п.л.)
6. Захарова Е.А. Совершенствование перцептивно-речевой деятельности учащихся начальных классов с ЗПР. Коррекционная педагогика: теория и практика. – 2009, № 1. – С. 44 – 51 (0,6 п.л.)
7. **Захарова Е.А. Особенности перцептивно-речевого развития детей с проблемами в развитии // Вестник ВятГГУ № 3(3) 2009. С. 143 – 151 (0,94 п.л.)**
8. Захарова Е.А. Коррекция недостатков восприятия у учащихся с ЗПР и ОНР в условиях общеобразовательной школы // Современные проблемы начального образования: Материалы региональной научно-практической конференции. – Н.Новгород, Изд-во НГПУ, 2010, с. 60-63 (0,25 п.л.)